



ПРАВИТЕЛЬСТВО КУРСКОЙ ОБЛАСТИ

ПОСТАНОВЛЕНИЕ

от 30.03.2026 № 213-пп

г. Курск

О памятнике природы регионального значения «Болото Мицень»

В соответствии с Федеральным законом от 14 марта 1995 года № 33-ФЗ «Об особо охраняемых природных территориях», Законом Курской области от 22 ноября 2007 года № 118-ЗКО «О некоторых вопросах в области охраны и использования особо охраняемых природных территорий в Курской области», постановлением Администрации Курской области от 20.07.2012 № 607-па «Об утверждении Схемы развития и размещения особо охраняемых природных территорий в Курской области на период до 2030 года» Правительство Курской области ПОСТАНОВЛЯЕТ:

1. Объявить болото Мицень в границах муниципального образования «Рышковский сельсовет» Железногорского района Курской области памятником природы регионального значения «Болото Мицень», а территорию, занятую им, – особо охраняемой природной территорией регионального значения.

2. Утвердить прилагаемые:

Положение о памятнике природы регионального значения «Болото Мицень»;

паспорт памятника природы регионального значения «Болото Мицень»;

границы территории памятника природы регионального значения «Болото Мицень».

Первый заместитель Губернатора
Курской области –
Председатель Правительства
Курской области



А.Е. Чепик

УТВЕРЖДЕНО
постановлением Правительства
Курской области
от 30.03.2026 № 213-пп

ПОЛОЖЕНИЕ
о памятнике природы регионального значения
«Болото Мицень»

1. Общие положения

1.1. Памятник природы регионального значения «Болото Мицень» (далее – памятник природы) организован в соответствии с Федеральным законом от 14 марта 1995 года № 33-ФЗ «Об особо охраняемых природных территориях», Законом Курской области от 22 ноября 2007 года № 118-ЗКО «О некоторых вопросах в области охраны и использования особо охраняемых природных территорий в Курской области», постановлением Администрации Курской области от 20.07.2012 № 607-па «Об утверждении Схемы развития и размещения особо охраняемых природных территорий в Курской области на период до 2030 года». Памятник природы является особо охраняемой природной территорией регионального значения.

1.2. Категория – памятник природы. Статус – действующий.

1.3. Цель создания памятника природы – охрана территории с комплексом растительности, представленной лиственными и хвойными лесами, опушечными сообществами, лугами, болотами, занимающими значительную площадь, обладающими высокими показателями биоразнообразия и являющегося местом обитания редких видов флоры и фауны Курской области, включённых в Красную книгу Курской области (2017).

2. Природные особенности и объекты особой охраны

2.1. Памятник природы расположен на территории муниципального образования «Рышковский сельсовет» Железногорского района Курской области в пределах Северо-западного (Свапского) ландшафтного района Курской области, в районе надпойменно-террасового комплекса долинно-балочной сети. Территория представляет пойменный болотный комплекс ручьев Большой Мицень и Малый Мицень на второй надпойменной террасе реки Свапа, окруженный лиственными и смешанными лесами. Они представлены дубравами с примесью осины и занимают значительные площади на ровных приподнятых участках песчаной надпойменной террасы. Возраст дубовых насаждений – до 80 лет.

2.2. На территории памятника природы отмечено:

80 видов беспозвоночных животных, 2 из которых – стрекоза решетчатая и восковик перевязанный, внесены в Красную книгу Курской области (2017);

61 вид позвоночных животных, 5 из которых – обыкновенная квакша, живородящая ящерица, черный коршун, соловьиный сверчок и водяная кутора, внесены в Красную книгу Курской области (2017);

201 вид сосудистых растений;

12 видов грибов и 7 видов лишайников.

2.3. Памятник природы имеет научное, учебное, гидрологическое и эстетическое значение.

Научное и учебное значение памятника природы заключается в том, что на его территории обитает комплекс редких видов растений и животных. Флора и фауна урочища носят комплексный характер и представлены биоценозами, характерными для лесостепного ландшафта северо-западных районов Курской области. Ценность представляют участки лиственных и смешанных лесов, луга, болота, водоемы. Все сообщества находятся в хорошей сохранности.

Гидрологическое значение памятника природы состоит в том, что он поддерживает водный баланс надпойменной террасы реки Свапа и создает условия для обитания многих видов водно-болотных и прибрежно-водных видов растений и животных, в том числе бобров, которые сами по себе способны регулировать водный режим территории.

Эстетическое значение данной территории состоит в том, что биоценозы памятника природы имеют хорошую сохранность и обладают высокой ландшафтной и эстетической привлекательностью, и может быть местом для экологических экскурсий для жителей Железногорского района и Курской области.

3. Месторасположение

3.1. Памятник природы расположен на территории муниципального образования «Рышковский сельсовет» в западной части Железногорского района Курской области в 3 км к северу от села Карманово.

По конфигурации памятник природы состоит из единого участка. На северо-западе граница проходит в 20 метрах от шоссейной дороги Карманово-Пески, на северо-востоке она проходит в лесу по границе природно-территориального комплекса (экотона) болота, на юго-востоке в 20 метрах от железнодорожной насыпи, на юго-западе в лесу по границе экотона болота.

3.2. Памятник природы расположен в:

3 км к северу от села Карманово;

5,7 км на запад-северо-запад от деревни Громашовка;

2,9 км к юго-западу от хутора Пески;

3,3 км к юго-востоку от деревни Ратманово.

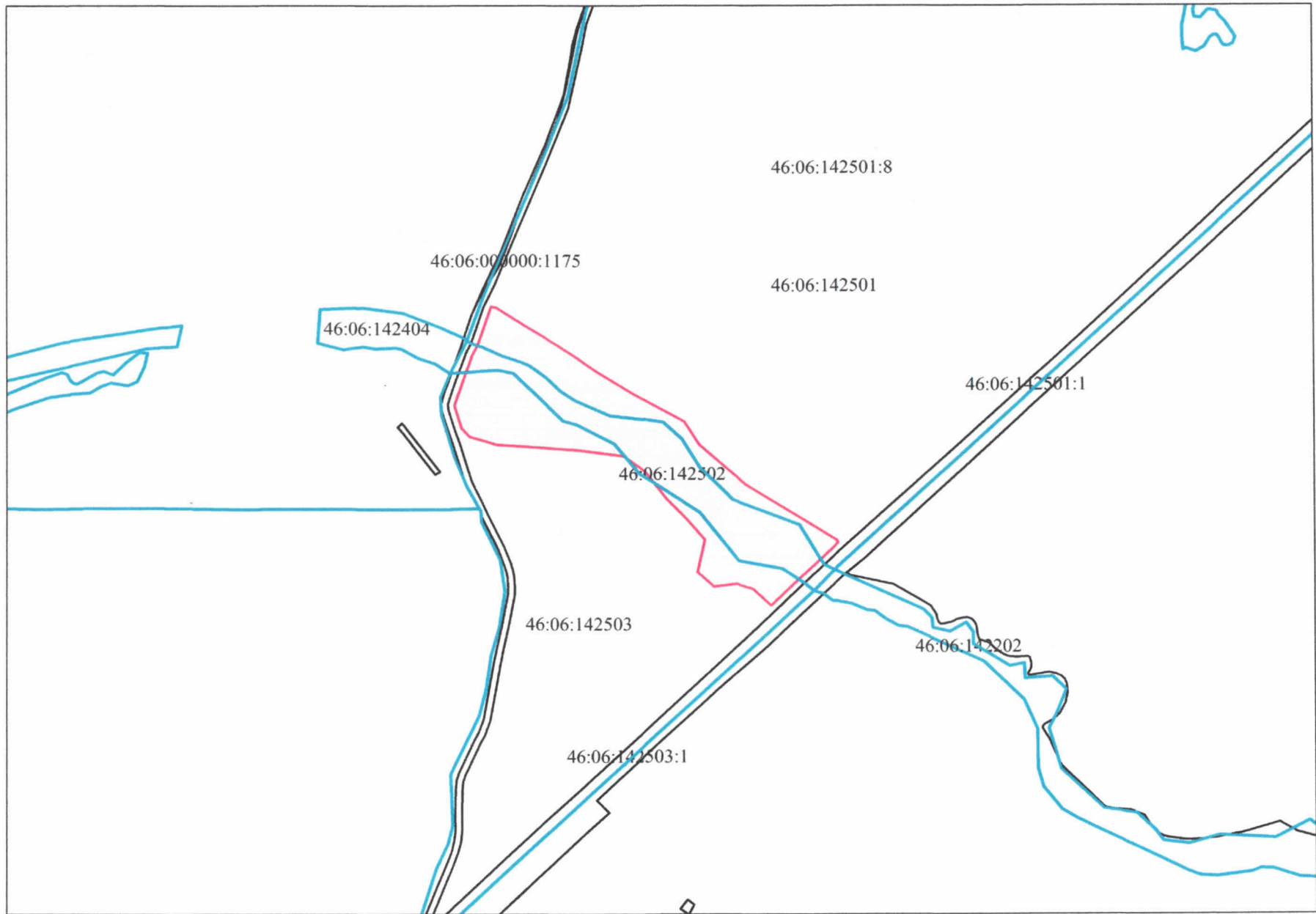
4. Данные о площади и об особенностях земельных отношений

4.1. Памятник природы состоит из одного участка общей площадью 31,5597 га.

4.2. Памятник природы находится в кадастровых кварталах: 46:06:142501, 46:06:142502, 46:06:142503 на землях государственного лесного фонда Железногорского лесничества Кармановского участкового лесничества.

В границы памятника природы попадает часть земельного участка с кадастровым номером 46:06:142501:8, категория земель: земли лесного фонда, вид разрешенного использования: под размещение объектов лесного хозяйства, правообладатель: Российская Федерация, вид зарегистрированного права: собственность (выписка из ЕГРН от 03.02.2026 № КУВИ-001/2026-13304174).

4.3. Схема границ особо охраняемой природной территории с кадастровым делением, земельными участками.



5. Режим особой охраны и порядок использования памятника природы

5.1. На территории памятника природы запрещается всякая деятельность, влекущая за собой нарушение сохранности памятника природы, в том числе:

деятельность, влекущая за собой нарушение условий обитания объектов растительного и животного мира;

деятельность, влекущая за собой нарушение гидрологического режима;

рубка или повреждение древесной растительности, за исключением рубок ухода, санитарных рубок, осуществляемых по согласованию с областным казенным учреждением «Дирекция по управлению особо охраняемыми природными территориями, парками, скверами и лесами Курской области»;

проведение всех видов рубок, разрешенных на территории памятника природы, в гнездовой период с 1 марта по 15 июля;

добыча птиц и млекопитающих, не отнесенных к охотничьим ресурсам на территории Российской Федерации;

сбор цветов, листьев и других частей редких и охраняемых видов растений в любых целях, за исключением научных исследований, нанесение им любых иных повреждений (в том числе путем поджигания сухой травы);

разорение муравейников, гнезд, нор и прочих жилищ диких животных;

разведение костров, пускание палов, выжигание растительности;

замусоривание и захламление территории;

создание объектов размещения и хранения отходов производства и потребления, радиоактивных, химических, взрывчатых, отравляющих и ядовитых веществ;

геологическая разведка и добыча полезных ископаемых, проведение взрывных и буровых работ, а также выполнение иных связанных с пользованием недрами работ, за исключением геолого-съемочных работ;

деятельность, влекущая за собой нарушение почвенного покрова, распашка земель (за исключением лесохозяйственных мероприятий, мер противопожарного обустройства территории);

заправка топливом и мойка транспортных средств;

движение и стоянка механических транспортных средств, не связанных с функционированием памятника природы (за исключением дорог общего пользования и автомобильных парковок, а также механических транспортных средств собственников и арендаторов земельных участков);

строительство линейных объектов, в том числе автомобильных и иных дорог, линий электропередач, газопроводов, трубопроводов, и других коммуникаций;

самовольная застройка территории;
 разбивка туристических стоянок;
 уничтожение и повреждение специальных предупредительных аншлагов и информационных знаков, шлагбаумов, стендов, граничных столбов и других указателей, а также оборудованных экологических троп и мест отдыха.

5.2. Допустимые виды использования территории:

проведение противопожарных, лесохозяйственных, санитарно-оздоровительных и иных профилактических мероприятий, необходимых для обеспечения противопожарной безопасности и поддержания санитарных свойств территории памятника природы;

осуществление охоты способами охоты и в сроки охоты в соответствии с Федеральным законом от 24 июля 2009 года № 209-ФЗ «Об охоте и о сохранении охотничьих ресурсов и о внесении изменений в отдельные законодательные акты Российской Федерации» и приказом Минприроды России от 24 июля 2020 г. № 477 «Об утверждении Правил охоты»;

проведение работ по лесоразведению;

проведение научных исследований, в том числе в целях экологического мониторинга.

Основные виды разрешенного использования земельных участков в границах памятника природы согласно приказу Росреестра от 10 ноября 2020 г. № П/0412 «Об утверждении классификатора видов разрешенного использования земельных участков»:

деятельность по особой охране и изучению природы – сохранение и изучение растительного и животного мира путем создания особо охраняемых природных территорий, в границах которых хозяйственная деятельность, кроме деятельности, связанной с охраной и изучением природы, не допускается (код 9.0);

охрана природных территорий – сохранение отдельных естественных качеств окружающей природной среды путем ограничения хозяйственной деятельности в данной зоне (код 9.1);

природно-познавательный туризм – размещение щитов с познавательными сведениями об окружающей природной среде; осуществление необходимых природоохранных и природовосстановительных мероприятий (код 5.2);

использование лесов – охрана и восстановление лесов и иные цели (код 10.0).

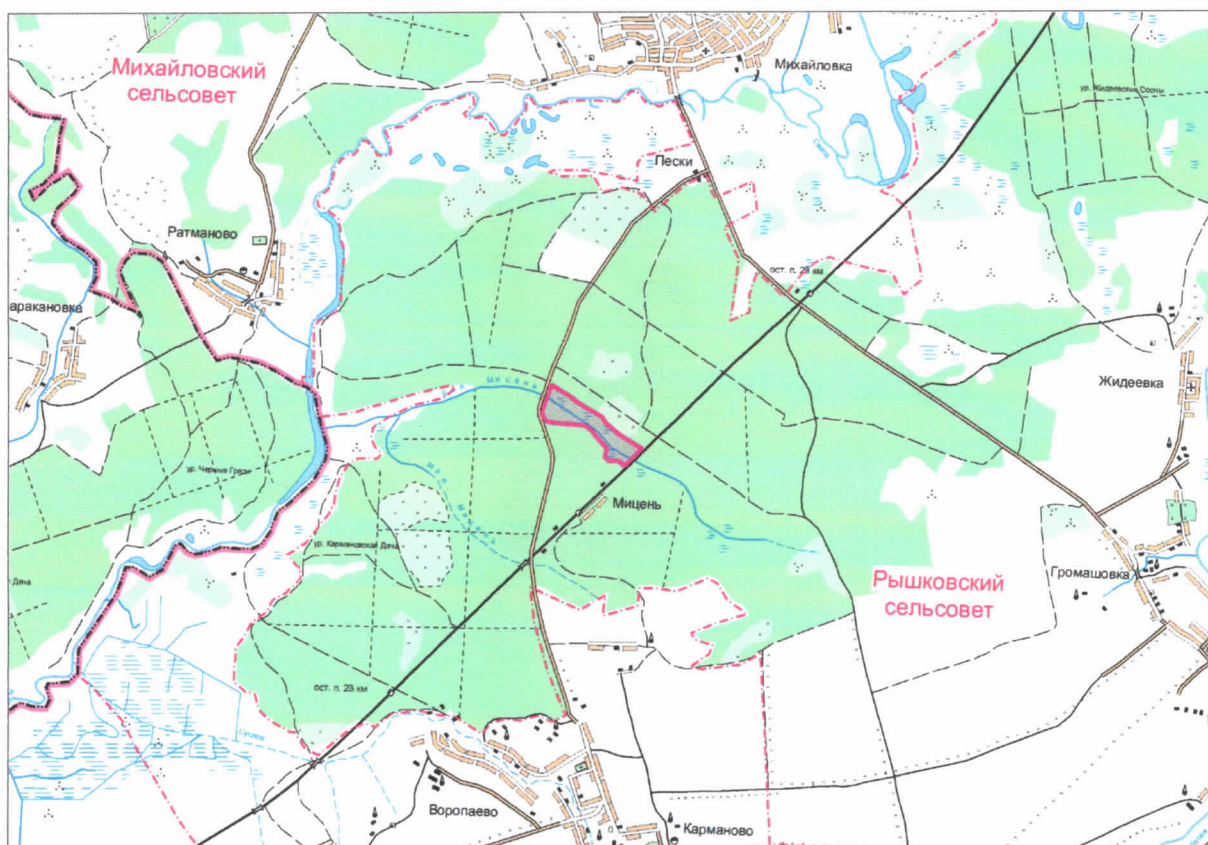
5.3. Создание памятника природы осуществляется без изъятия у собственников земельных участков, но с ограничением прав пользования земельными участками в связи с установлением режима особой охраны.

5.4. Границы памятника природы обозначаются на местности специальными предупредительными аншлагами и информационными знаками, учитываются при разработке всех видов документации,

обосновывающей хозяйственную и иную деятельность, затрагивающую эти территории.

5.5. Государственное управление и государственный контроль (надзор) в области охраны и использования памятника природы осуществляет областное казенное учреждение «Дирекция по управлению особо охраняемыми природными территориями, парками, скверами и лесами Курской области» в соответствии с законодательством Российской Федерации и Курской области.

6. Карта-схема расположения памятника природы



7. Фотоматериалы, иллюстрирующие состояние территории, ее наиболее ценных участков и объектов



Фото 1. Общий вид болота Мицень



Фото 2. Надпойменная терраса с березняками и ивняками



Фото 3. Широколиственный лес



Фото 4. Березняк



Фото 5. Вороний глаз четырехлистный и майник двулистный



Фото 6. Стрекоза решетчатая



Фото 7. Переливница тополевая

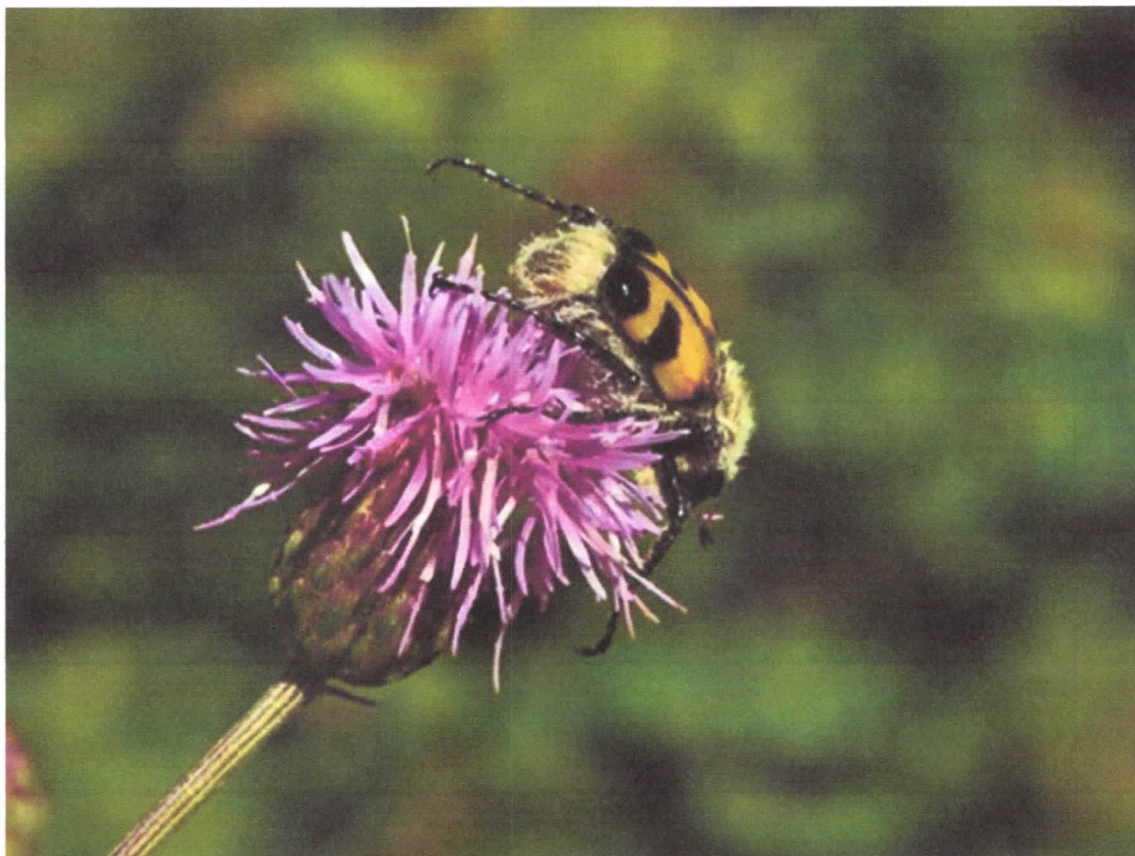


Фото 8. Восковик перевязанный



Фото 9. Живородящая ящерица

УТВЕРЖДЕН
постановлением Правительства
Курской области
от 30.03.2026 № 213-пп

ПАСПОРТ
памятника природы регионального значения
«Болото Мицень»

1.	Наименование «Болото Мицень»
2.	Категория Памятник природы
3.	Профиль Не определен
4.	Площадь 31,5597 га
5.	Кластерность 1 участок площадью 31,5597 га
6.	Месторасположение На территории муниципального образования «Рышковский сельсовет» Железногорского района Курской области
7.	Описание границ с указанием географических координат поворотных точек границ земельного участка, объекта землеустройства в соответствии с основными географическими азимутами в градусах, минутах и секундах Памятник природы расположен в границах муниципального образования «Рышковский сельсовет» Железногорского района Курской области. Граница территории памятника природы проходит от точки 1 (52°11'28,1194" с.ш. 35°20'39,3390" в.д.) в северо-восточном направлении по заболоченной местности, вдоль автомобильной дороги до точки 4 (52°11'37,9936" с.ш. 35°20'45,0045" в.д.) далее от точки 4 в юго-восточном направлении по лесу до точки 16 (52°11'14,7066" с.ш. 35°21'39,2858" в.д.) далее от точки 16 в юго-западном направлении по лесу, вдоль железнодорожных путей до точки 18 (52°11'08,2169" с.ш. 35°21'28,8816" в.д.) далее от точки 18 в северо-западном направлении по лесу до точки 31 (52°11'25,8502" с.ш. 35°20'40,4211" в.д.) далее от точки 31 в северо-западном направлении до исходной точки 1.
8.	Природные особенности территории Памятник природы расположен на территории Железногорского района в пределах Северо-западного (Свапского) ландшафтного района Курской области, в районе

	<p>надпойменно-террасового комплекса долинно-балочной сети. Территория представляет пойменный болотный комплекс ручьев Большой Мицень и Малый Мицень на второй надпойменной террасе реки Свапа, окруженный лиственными и смешанными лесами. Они представлены дубравами с примесью осины и занимают значительные площади на ровных приподнятых участках песчаной надпойменной террасы. Возраст дубовых насаждений – до 80 лет.</p> <p>На территории памятника природы отмечено:</p> <p>80 видов беспозвоночных животных, 2 из которых, стрекоза решетчатая и восковик перевязанный, внесены в Красную книгу Курской области (2017);</p> <p>61 вид позвоночных животных, 5 из которых, обыкновенная квакша, живородящая ящерица, черный коршун, соловьиный сверчок и водяная кутора внесены в Красную книгу Курской области (2017);</p> <p>201 вид сосудистых растений;</p> <p>12 видов грибов и 7 видов лишайников.</p>
9.	<p>Сведения о собственниках, пользователях, арендаторах земельных участков, на которых расположена особо охраняемая природная территория</p> <p>Памятник природы находится в кадастровых кварталах: 46:06:142501, 46:06:142502, 46:06:142503 на землях государственного лесного фонда Железногорского лесничества Кармановского участкового лесничества.</p> <p>В границы памятника природы попадает часть земельного участка с кадастровым номером 46:06:142501:8, категория земель: земли лесного фонда, вид разрешенного использования: под размещение объектов лесного хозяйства, правообладатель: Российская Федерация, вид зарегистрированного права: собственность (выписка из ЕГРН от 03.02.2026 № КУВИ-001/2026-13304174).</p>

УТВЕРЖДЕНЫ
постановлением Правительства
Курской области
от 30.03.2026 № 213-пп

ГРАНИЦЫ
территории памятника природы регионального значения
«Болото Мицень»



КАРТА (ПЛАН)				
Особо охраняемая природная территория регионального значения «Болото Мицень» (наименование объекта землеустройства)				
Сведения о местоположении границ объекта землеустройства				
1. Система координат МСК-46, зона I				
2. Сведения о характерных точках границ объекта землеустройства				
Обозначение характерных точек границы	Координаты, м		Метод определения координат и средняя квадратическая погрешность положения характерной точки (M _i), м	Описание закрепления точки
	X	Y		
1	2	3	4	5
1	471827,63	1240607,71	Картометрический метод; 0,20	—
2	471983,27	1240660,13	Картометрический метод; 0,20	—
3	472012,38	1240674,91	Картометрический метод; 0,20	—
4	472132,62	1240715,91	Картометрический метод; 0,20	—
5	472130,99	1240730,09	Картометрический метод; 0,20	—
6	472072,30	1240818,90	Картометрический метод; 0,20	—
7	472010,65	1240919,85	Картометрический метод; 0,20	—
8	471975,92	1240971,68	Картометрический метод; 0,20	—
9	471931,49	1241031,61	Картометрический метод; 0,20	—
10	471866,61	1241134,18	Картометрический метод; 0,20	—
11	471778,07	1241290,19	Картометрический метод; 0,20	—
12	471706,37	1241334,24	Картометрический метод; 0,20	—
13	471583,01	1241474,37	Картометрический метод; 0,20	—
14	471541,82	1241539,16	Картометрический метод; 0,20	—
15	471476,95	1241643,08	Картометрический метод; 0,20	—
16	471411,00	1241745,75	Картометрический метод; 0,20	—
17	471403,70	1241747,85	Картометрический метод; 0,20	—
18	471210,75	1241547,75	Картометрический метод; 0,20	—
19	471261,80	1241494,45	Картометрический метод; 0,20	—
20	471276,84	1241446,69	Картометрический метод; 0,20	—
21	471268,67	1241377,93	Картометрический метод; 0,20	—
22	471313,00	1241328,50	Картометрический метод; 0,20	—
23	471412,94	1241350,51	Картометрический метод; 0,20	—
24	471474,64	1241298,92	Картометрический метод; 0,20	—
25	471540,91	1241236,53	Картометрический метод; 0,20	—
26	471626,07	1241171,69	Картометрический метод; 0,20	—
27	471671,85	1241109,60	Картометрический метод; 0,20	—
28	471689,76	1240979,85	Картометрический метод; 0,20	—
29	471706,45	1240733,57	Картометрический метод; 0,20	—
30	471730,90	1240651,81	Картометрический метод; 0,20	—
31	471757,45	1240628,13	Картометрический метод; 0,20	—
1	471827,63	1240607,71	Картометрический метод; 0,20	—